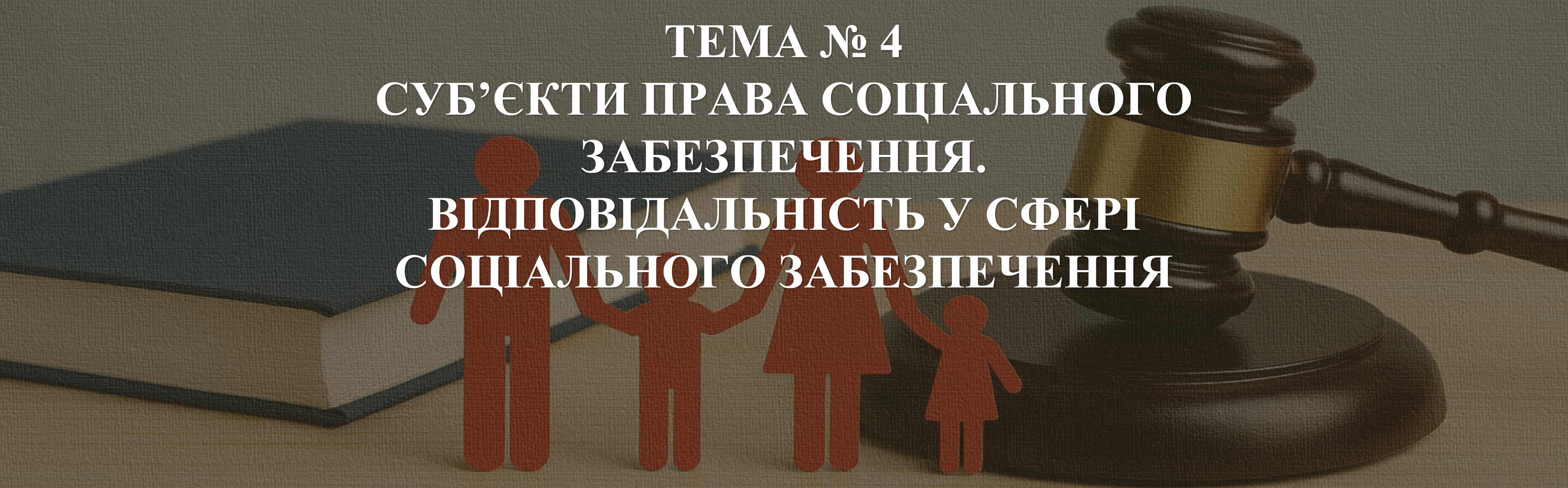


# ПРАВО СОЦІАЛЬНОГО ЗАБЕЗПЕЧЕННЯ

## ТЕМА № 4

**СУБ'ЄКТИ ПРАВА СОЦІАЛЬНОГО  
ЗАБЕЗПЕЧЕННЯ.**

**ВІДПОВІДАЛЬНІСТЬ У СФЕРІ  
СОЦІАЛЬНОГО ЗАБЕЗПЕЧЕННЯ**



## ПЛАН

1. Поняття та види суб'єктів права соціального забезпечення.
2. Органи соціального захисту населення.
3. Суб'єкти, які сприяють реалізації права на соціальне забезпечення.
4. Установи (заклади) соціальної підтримки.
5. Відповідальність у сфері соціального забезпечення.

## 1. Поняття та види суб'єктів права соціального забезпечення

Категорія «суб'єкти правовідносин у сфері соціального забезпечення» обмежує суб'єктний склад лише до тих суб'єктів, які є реальними учасниками правовідносин, які складаються між особами/об'єднання осіб щодо забезпечення та безпосереднього надання соціального забезпечення з метою досягнути відповідної мети.

*Поняття «суб'єкти права соціального забезпечення» окреслює коло осіб чи об'єднання осіб, які в силу наявності соціально-забезпечувальної правосуб'єктності (одночасного посідання правоздатності та дієздатності) можуть реалізовувати юридичні права та обов'язки у правовідносинах у сфері соціального забезпечення на умовах та у порядку, визначених нормами соціально-забезпечувального законодавства.*

*До ознак суб'єктів права соціального забезпечення належать такі:*

- є носіями юридичних прав та обов'язків, які передбачені нормами права соціального забезпечення (під нормами права соціального забезпечення можна розуміти загальнообов'язкові норми права, які прийняті на різних рівнях правового регулювання, за винятком актів індивідуальної дії);
- юридичні права та обов'язки розподілені за ієрархічною принципом побудови системи норм соціально-забезпечувального законодавства з врахуванням виду соціального забезпечення, що конкретизовані за наявним соціальним ризиком (наприклад, правовий статус застрахованої особи визначає Закон України «Про загальнообов'язкове державне пенсійне страхування», який передбачає надання такого виду соціального забезпечення як пенсія. Вона ж поділяється в залежності від виду соціального ризику на пенсію по інвалідності, за віком та у разі втрати годувальника);
- реалізація юридичних прав та обов'язків здійснюється суб'єктами у сфері соціального забезпечення самостійно або шляхом застосування інституту представництва (законного та договірною).

*Серед ознак суб'єктів права соціального забезпечення Яковлєва Г. О. виокремлює такі:*

характеризуються притаманністю їм соціально-забезпечувальної правосуб'єктності, соціально-забезпечувального правового статусу, правового інтересу у сфері соціального забезпечення, дією у правовідносинах уособлено та від власного імені

диспозитивність і залишення підстав для формування свого місця та ролі в системі соціального забезпечення за власною ініціативою

*В. Л. Костюк, виокремлюючи низку ознак суб'єкта права соціального забезпечення, звертає увагу і на такі риси:*

набуття та реалізація правосуб'єктності у праві соціального забезпечення провадиться під дією норм права, соціальних ризиків та інших юридичних фактів відповідно до закону

можуть перетворюватись на суб'єктів правовідносин з соціального забезпечення шляхом реалізації такого конструктивного елементу правосуб'єктності як дієздатність

правосуб'єктність припиняється із припиненням від-повідного суб'єкта права (наприклад, смерті, визнання померлим, ліквідації тощо) відповідно до чинного законодавства України

правосуб'єктність може бути обмежена (такий її елемент як дієздатність), у випадках передбачених законом

**Із незначними відмінностями у формулюванні, більшість науковців об'єднують суб'єкти права соціального забезпечення у три групи.**

- До першої групи належать суб'єкти, які реалізують своє право на соціальне забезпечення, яких своєю чергою поділяють на загальні та спеціальні. Серед загальних суб'єктів вирізняють такі категорії як пенсіонери, які одержують пенсію на загальних підставах; особи з інвалідністю; тимчасово непрацездатні; безробітні; малозабезпечені; особи, які втратили годувальника; сім'я, зокрема одинока особа. Спеціальні суб'єкти наділені окрім галузевого правового статусу одночасно спеціальним галузевим статусом відповідно до закону, який гарантує право на спеціальне (додаткове) соціальне забезпечення. Йдеться про ветеранів праці; осіб, які мають особливі заслуги перед Україною; осіб, які мають особливі трудові заслуги перед Батьківщиною; бездомних осіб; військовослужбовців та членів їх сімей; громадян, які постраждали внаслідок Чорнобильської катастрофи; жертв політичних репресій в Україні; жертв нацистських переслідувань; дітей війни.
- У другу групу можна об'єднати усі ті суб'єкти, які в залежності від сфери соціального забезпечення уповноважені законом на ухвалення рішення про призначення та надання соціального забезпечення. Це територіальні органи Пенсійного фонду України, органи соціального захисту населення, надавачі соціальних послуг державного/комунального та недержавного секторів установи соціальної підтримки, фонди соціального страхування, недержавні пенсійні фонди тощо.
- До третьої групи належать суб'єкти, які сприяють в отриманні соціального забезпечення. Їхнє основне завдання полягає у встановленні фактів, що мають юридичне значення для призначення певного виду соціального забезпечення.

## 2. Органи соціального захисту населення

У сфері соціального захисту населення держава виконує особливу роль у наданні матеріальної підтримки особам, які зазнали впливу певного соціального ризику. Передусім це забезпечується функціонуванням системи державних соціальних допомог, компенсацій та пільг, які надаються органами соціального захисту населення в межах наділеної компетенції. Окрім цього деякі питання у сфері соціального забезпечення вирішуються органами місцевого самоврядування в порядку створення для цих цілей структурних підрозділів (комітетів).

### *У системі органів державної влади функціонують:*

- Департаменти соціального захисту населення (структурні підрозділи соціального захисту населення обласної, Київської та Севастопольської міської державної адміністрації);
- структурні підрозділи з питань соціального захисту населення районної, районної у м. Києві та Севастополі міської державної адміністрації (завжди створюються).

### *У системі органів місцевого самоврядування здійснюють повноваження органів місцевого самоврядування, створені у разі необхідності:*

- виконавчі органи з питань соціального захисту населення міських, районних у містах рад;
- виконавчі органи міських рад (міста обласного значення), рад об'єднаних територіальних громад.

## *Департаменти соціального захисту населення*

На місцевому рівні державними органами, наділеними повноваженнями у сфері соціального захисту, є структурні підрозділи соціального захисту населення місцевих державних адміністрацій.

*Правові засади їхньої діяльності визначені ст. 5 Закону України «Про місцеві державні адміністрації» від 09.04.1999 № 586-XIV та постановою Кабінету Міністрів України «Про затвердження Типового положення про структурний підрозділ місцевої державної адміністрації» від 26.09.2012 № 887.*

Особливості структурного підрозділу саме у сфері соціального забезпечення населення регулює *наказ Міністерства соціальної політики України від 31.07.2023 № 263-Н, яким затверджені Методичні рекомендації з розроблення положень про структурні підрозділи з питань соціального захисту населення місцевих державних адміністрацій*. На його основі приймається положення відповідною державною адміністрацією.

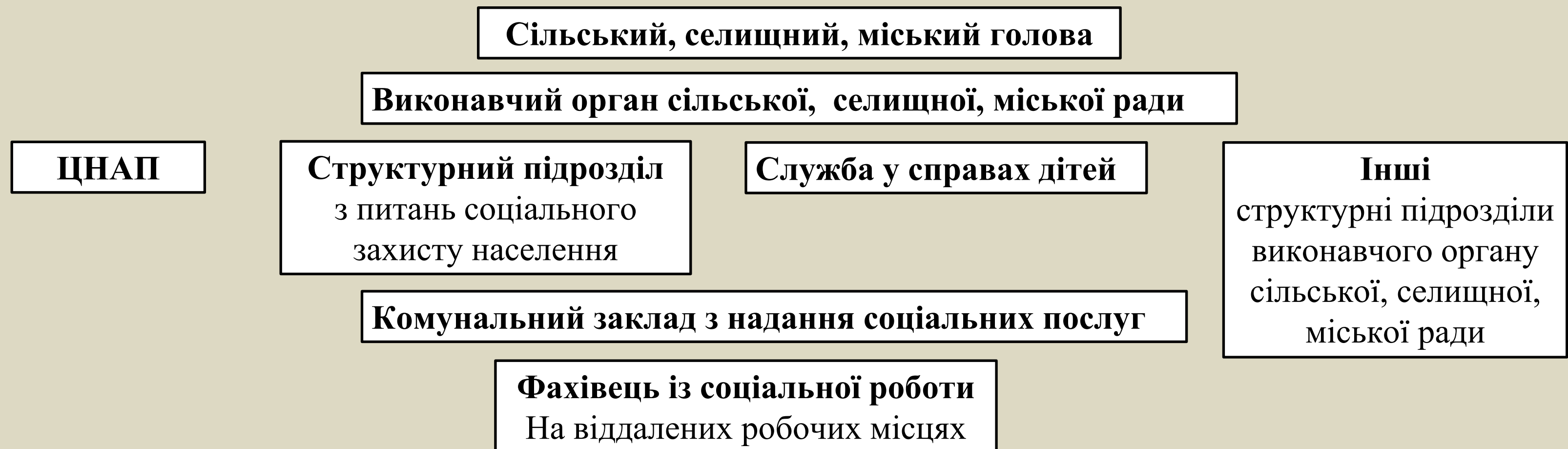
*Департамент підпорядковується* голові (начальнику) обласної, Київської, Севастопольської міської державної (військової) адміністрації та є підзвітним і підконтрольним Мінсоцполітики та координується Нацсоцслужбою в межах повноважень, визначених Положенням про Національну соціальну сервісну службу України, затвердженим постановою Кабінету Міністрів України від 26 серпня 2020 р. № 783 «Деякі питання Національної соціальної сервісної служби України» (зі змінами).

Департамент забезпечує на відповідній території реалізацію державної політики з питань соціальної підтримки і надання соціальних послуг сім'ям та особам, які належать до вразливих груп населення та/або перебувають у складних життєвих обставинах (зокрема особам похилого віку, особам з інвалідністю, ветеранам війни та членам сімей загиблих (померлих) ветеранів війни, Захисникам та Захисницям України, військовослужбовцям, які звільнені з військової служби та членах їх сімей / комісованим військовослужбовцям та членам їх сімей, громадянам, які постраждали внаслідок Чорнобильської катастрофи, сім'ям з дітьми, малозабезпеченим особам, багатодітним, внутрішньо переміщеним особам, дітям, іншим категоріям осіб, які згідно із законодавством мають право на пільги (крім пільг з оплати житлово-комунальних послуг, пільг на придбання твердого палива і скрапленого газу), соціальної і професійної адаптації військовослужбовців, які звільняються з військової служби, волонтерської діяльності, оздоровлення та відпочинку дітей, а також з питань запобігання та протидії домашньому насильству та насильству за ознакою статі, протидії торгівлі людьми, забезпечення рівних прав і можливостей жінок і чоловіків.

**Уніфікований підхід до структури органу забезпечується поділом його на такі підрозділи (управління, відділи, сектори тощо), кожен з яких виконує свою ділянку роботи:**

з питань праці та соціально-трудоких відносин	адресної соціальної допомоги	персоніфікованого обліку, державних соціальних гарантій окремим категоріям громадян	організації надання соціальних і реабілітаційних послуг і роботи з питань опіки та піклування над повнолітніми особами	забезпечення поліпшення становища сімей, забезпечення гендерної рівності, протидії торгівлі людьми
---	------------------------------	---	--	--

Так, в п. 1.3. Методичних рекомендацій щодо організації та забезпечення діяльності територіальної громади у сферах соціального захисту населення та захисту прав дітей, передбачено «Модель організаційної структури виконавчого органу сільської, селищної, міської ради з питань соціального захисту населення та захисту прав дітей».



## ***Виконавчі органи сільської, селищної, міської ради***

*Важливе місце у сфері соціального захисту належить виконавчим органам сільських, селищних, міських рад, правові засади їхньої яких визначені положеннями Закону України «Про місцеве самоврядування». У ст. 34 цього акту виписані власні та делеговані повноваження місцевою державною адміністрацією, повноваження виконавчих органів сільських, селищних, міських рад, міських рад міст обласного значення та рад об'єднаних територіальних громад у сфері соціального захисту населення.*

### ***Зокрема, до їх власних (самоврядних) повноважень належать такі:***

- встановлення за рахунок власних коштів та благодійних надходжень додаткових до встановлених законодавством гарантій щодо соціального захисту населення;
- вирішення відповідно до законодавства питань про подання допомоги особам з інвалідністю, ветеранам війни та праці, сім'ям загиблих (померлих або визнаних такими, що пропали безвісти) військовослужбовців, а також військовослужбовців, звільнених у запас (крім військовослужбовців строкової служби та військової служби за призовом осіб офіцерського складу) або відставку, особам з інвалідністю з дитинства, багатодітним сім'ям у будівництві індивідуальних жилих будинків, проведенні капітального ремонту житла, у придбанні будівельних матеріалів; відведення зазначеним особам у першочерговому порядку земельних ділянок для індивідуального будівництва, садівництва та городництва;
- організація для малозабезпечених громадян похилого віку, осіб з інвалідністю будинків-інтернатів, побутового обслуговування, продажу товарів у спеціальних магазинах і відділах за соціально доступними цінами, а також безоплатного харчування;
- вирішення питань про надання за рахунок коштів місцевих бюджетів ритуальних послуг у зв'язку з похованням самотніх громадян, ветеранів війни та праці, а також інших категорій малозабезпечених громадян; подання допомоги на поховання громадян в інших випадках, передбачених законодавством.

## *Делегованих повноважень є значно більше, серед яких:*

- вирішення відповідно до законодавства питань надання соціальних послуг особам та сім'ям з дітьми, які перебувають у складних життєвих обставинах та потребують сторонньої допомоги, забезпечення утримання та виховання дітей, які перебувають у складних життєвих обставинах;
- вирішення відповідно до законодавства питань про надання пільг і допомоги, пов'язаних з охороною материнства і дитинства;
- подання відповідно до законодавства одноразової допомоги громадянам, які постраждали від стихійного лиха;
- вирішення відповідно до законодавства питань про надання компенсацій і пільг громадянам, які постраждали внаслідок Чорнобильської катастрофи, в інших випадках, передбачених законодавством;
- організація проведення громадських та тимчасових робіт для осіб, зареєстрованих як безробітні, а також учнівської та студентської молоді у вільний від занять час на підприємствах, в установах та організаціях, що належать до комунальної власності, а також за договорами – на підприємствах, в установах та організаціях, що належать до інших форм власності;
- встановлення відповідно до законодавства розмірів і порядку виплати щомісячної допомоги особам, які здійснюють догляд за самотніми громадянами, які за висновком медичних закладів потребують постійного стороннього догляду;
- здійснення контролю за поданням відповідно до закону підприємствами, установами та організаціями всіх форм власності відомостей про наявність вільних робочих місць (посад); організація інформування населення про потребу підприємств, установ та організацій усіх форм власності у працівниках;
- здійснення згідно із законодавством заходів соціального патронажу щодо осіб, які відбували покарання у виді обмеження волі або позбавлення волі на певний строк, а також осіб, до яких застосовано пробацію;
- організація надання соціальних послуг бездомним особам;

- ухвалення рішень про створення на підприємствах, в установах та організаціях спеціальних робочих місць для осіб з обмеженою працездатністю, організація їх професійної підготовки, а також погодження ліквідації таких робочих місць;
- визначення видів безоплатних суспільно корисних робіт для осіб, яким призначено покарання у виді громадських робіт;
- надання особі, стосовно якої згідно із Законом України «Про соціальний і правовий захист осіб, стосовно яких встановлено факт позбавлення особистої свободи внаслідок збройної агресії проти України, та членів їхніх сімей» встановлено факт позбавлення особистої свободи внаслідок збройної агресії проти України, або членам сім'ї такої особи грошової допомоги, передбаченої частиною п'ятою статті 7 Закону України «Про соціальний і правовий захист осіб, стосовно яких встановлено факт позбавлення особистої свободи внаслідок збройної агресії проти України, та членів їхніх сімей»;
- сприяння зайнятості осіб, стосовно яких згідно із Законом України «Про соціальний і правовий захист осіб, стосовно яких встановлено факт позбавлення особистої свободи внаслідок збройної агресії проти України, та членів їхніх сімей» встановлено факт позбавлення особистої свободи внаслідок збройної агресії проти України, після їх звільнення, організація їх професійної підготовки, перепідготовки, підвищення кваліфікації;
- забезпечення житлом для тимчасового проживання осіб, стосовно яких згідно із Законом України «Про соціальний і правовий захист осіб, стосовно яких встановлено факт позбавлення особистої свободи внаслідок збройної агресії проти України, та членів їхніх сімей» встановлено факт позбавлення особистої свободи внаслідок збройної агресії проти України.

**Органи соціального захисту населення, які відповідають за надання послуг громадянам у сфері соціальної підтримки, функціонують за принципом розмежування таких функцій:**

прийом від громадян заяв та документів у спеціально створених приміщеннях (фронт-офісах) за принципом «єдиного вікна»

призначення відповідного виду соціальної підтримки у спеціально створених приміщеннях (бек-офісах) за принципом «єдиного вікна»

**Згідно із ч. 2 ст. 11 Закону України «Про адміністративні послуги» від 06.09.2012 № 5203-VI надання адміністративних послуг у сфері соціального забезпечення громадян здійснюється на безоплатній основі.**

**Призначати та виплачувати соціальні виплати (пільги, компенсації, державні соціальні допомоги) мають право тільки виконавчі комітети міських (районних у місті) рад. Сільські та селищні ради таких повноважень за законодавством не мають.**

**У сільській місцевості функції щодо надання послуг у сфері соціальної підтримки громадян здійснюють через:**

- центр надання адміністративних послуг, який утворений в об'єднаних територіальних громадах;
- уповноважених сільських (селищних) рад;
- організацію виїзної роботи працівники структурних підрозділів з питань соціального захисту районних державних адміністрацій у межах функціонування так званих «мобільних соціальних офісів».

### 3. Суб'єкти, які сприяють реалізації права на соціальне забезпечення

З 1 січня 2023 року було ліквідовано Фонд соціального страхування (відповідно до Закону України від N 2620-ІХ «Про внесення змін до Закону України «Про загальнообов'язкове державне соціальне страхування» та Закону України «Про загальнообов'язкове державне пенсійне страхування»).

*Фонд соціального страхування України* (далі – ФССУ) виконував великий обсяг роботи щодо соціального забезпечення осіб, які постраждали на виробництві, отримали професійне захворювання, тимчасово втратили працездатність тощо (далі – застраховані особи). *Після його ліквідації більша частина повноважень була передана органам Пенсійного фонду України* (далі – ПФУ), але певні функції наразі віднесені до різних державних органів та організацій.

***Страхові виплати за загальнообов'язковим державним соціальним страхуванням від нещасного випадку на виробництві та професійного захворювання, які спричинили втрату працездатності***

На даний час функції з їх виплати покладені на територіальні органи ПФУ. Відповідно до ***Постанови КМУ № 1467 від 30 грудня 2022 року «Про затвердження Порядку здійснення страхових виплат за загальнообов'язковим державним соціальним страхуванням від нещасного випадку на виробництві та професійного захворювання, які спричинили втрату працездатності»***, виконавча дирекція ФССУ та її робочі органи мали передати виплатні документи та бази даних, носії інформації та програмне забезпечення щодо ведення обліку та здійснення страхових виплат до кінця січня 2023 року. До передачі матеріалів страхові виплати здійснюються у спосіб та у розмірі, що визначені на підставі даних за останній виплатний період. У разі, коли розмір страхової виплати за останній виплатний період у два рази перевищує розмір виплати відповідній особі за передостанній період, страхова виплата здійснюється у розмірі, визначеному як середнє значення страхової виплати за три останні виплатні періоди. У разі відсутності даних про поточний рахунок або неповідомлення про обраний спосіб виплати – вони здійснюються через АТ «Укрпошта».

***Страхові виплати здійснюються виключно в грошовій формі за зазначеним у заяві місцем фактичного проживання одержувача страхової виплати в межах України, незалежно від задекларованого або зареєстрованого місця проживання одержувача страхової виплати. Своєчасно неодержані страхові виплати виплачуються не більше ніж за три роки з дня звернення за їх одержанням.***

Нарахована сума страхової виплати включається в документи для виплати не пізніше одного місяця з дня прийняття рішення про призначення, перерахування, продовження чи поновлення її виплати – при цьому строків прийняття самого рішення Порядком не передбачено.

## ***Забезпечення осіб з інвалідністю, дітей з інвалідністю, інших окремих категорій населення медичними виробами та іншими засобами***

*Порядок забезпечення осіб з інвалідністю, дітей з інвалідністю, інших окремих категорій населення медичними виробами та іншими засобами, затверджений Постановою КМУ № 1301 від 03 грудня 2022 року (до внесення змін від 04 квітня 2023 року), передбачав, що структурні підрозділи з питань охорони здоров'я обласних, Київської та Севастопольської міських держадміністрацій, Ради міністрів Автономної Республіки Крим забезпечують осіб з інвалідністю, дітей з інвалідністю та визначені категорії осіб медичними виробами, за виключенням осіб, інвалідність яких пов'язана з трудовим каліцтвом, що настало від нещасного випадку на виробництві або професійного захворювання. Після 4 квітня 2023 року дану норму було скасовано, відповідно обов'язок забезпечувати вказані категорії застрахованих осіб медичними та іншими засобами було покладено на вказані структурні підрозділи з питань охорони здоров'я. Сам порядок при цьому змін не зазнав.*

## ***Обчислення середньої заробітної плати (доходу, грошового забезпечення) для розрахунку виплат за загальнообов'язковим державним соціальним страхуванням***

Повноваження ФССУ щодо обчислення середньої заробітної плати (доходу, грошового забезпечення) для розрахунку виплат за загальнообов'язковим державним соціальним страхуванням, також були передані до органів ПФУ, відповідні зміни були внесені до Постанови КМУ № 1266 від 26 вересня 2001 року.

***Забезпечення санаторно-курортними путівками або компенсацією вартості  
самостійного санаторно-курортного лікування застрахованих осіб***

Обов'язок щодо забезпечення санаторно-курортними путівками застрахованих та виплати їм компенсації вартості самостійного санаторно-курортного лікування застрахованих осіб було передано до структурних підрозділів з питань соціального захисту населення районних, районних у м. Києві держадміністрацій, виконавчими органами міських, районних у містах (у разі їх утворення рад) – відповідні зміни внесено до ***Постанови КМУ № 187 від 22 лютого 2006 року «Про затвердження Порядку забезпечення санаторно-курортними путівками деяких категорій громадян та виплати їм компенсації вартості самостійного санаторно-курортного лікування структурними підрозділами з питань соціального захисту населення районних, районних у м. Києві держадміністрацій, виконавчими органами міських, районних у містах (у разі їх утворення (крім м. Києва) рад» та Постанови КМУ № 150 від 7 лютого 2007 року «Про затвердження Порядку виплати деяким категоріям осіб з інвалідністю грошової компенсації замість санаторно-курортної путівки та вартості самостійного санаторно-курортного лікування».***

Таким чином, порядок забезпечення санітарно-курортним лікуванням на даний час є загальним для всіх осіб, які мають на це право. Порядком передбачено фінансування таких заходів за рахунок коштів, передбачених у державному бюджеті за програмою «Соціальний захист осіб з інвалідністю».

Відповідальним за виконання бюджетної програми «Соціальний захист осіб з інвалідністю» визначено Фонд соціального захисту осіб з інвалідністю, відповідно до Постанови КМУ № 120 від 4 лютого 2023 року «Деякі питання соціального захисту осіб з інвалідністю».

## ***Повноваження щодо оцінювання повсякденного функціонування особи та розслідування й обліку нещасних випадків, професійних захворювань і аварій на виробництві.***

Повноваження щодо проведення оцінювання інвалідності та функціонального стану особи, а також щодо розслідування та обліку нещасних випадків на виробництві, професійних захворювань та аварій на виробництві визначаються чинними нормативно-правовими актами України та конкретними процедурами, встановленими Кабінетом Міністрів України.

З 1 січня 2025 року замість застарілої системи медико-соціальної експертизи (МСЕК) в Україні запроваджено новий механізм оцінювання повсякденного функціонування особи та визначення інвалідності, що має на меті підвищення прозорості, об'єктивності та орієнтації на потреби людей. У межах цієї реформи медико-соціальні експертні комісії як юридичний інститут ліквідовані, а їх функції щодо оцінки потреб осіб у встановленні інвалідності, допоміжних засобів реабілітації, пільг, компенсацій тощо виконують експертні команди з оцінювання повсякденного функціонування, створені при багатопрофільних закладах охорони здоров'я відповідно до постанови КМУ від 15 листопада 2024 р. № 1338 «Деякі питання запровадження оцінювання повсякденного функціонування особи».

## ***Забезпечення допоміжними засобами реабілітації (технічними та іншими засобами реабілітації) і виплати грошової компенсації вартості за самостійно придбані такі засоби***

До прийняття Постанови № 1350 забезпечення застрахованих осіб вказаними засобами і виплата компенсації здійснювалося окремо від інших категорій осіб. Після внесення змін до ***Постанови КМУ № 362 від 14 квітня 2021 року «Про затвердження Порядку забезпечення допоміжними засобами реабілітації (технічними та іншими засобами реабілітації) осіб з інвалідністю, дітей з інвалідністю та інших окремих категорій населення і виплати грошової компенсації вартості за самостійно придбані такі засоби, їх переліку»***, застраховані особи були включені до загального переліку. Таким чином, Порядок забезпечення засобами реабілітації є єдиним для всіх і змін не зазнав, а окремий Порядок для застрахованих осіб було скасовано.

## ***Допомога на поховання у разі смерті потерпілого від нещасного випадку на виробництві або професійного захворювання***

Відповідно до *Постанови КМУ № 1468 від 30 грудня 2022 року «Про затвердження Порядку проведення витрат на поховання у разі смерті потерпілого від нещасного випадку на виробництві або професійного захворювання»* витрати страхувальнику (роботодавцю) або сім'ї застрахованого, чи іншій особі, яка здійснювала поховання потерпілого у разі його смерті від нещасного випадку на виробництві або професійного захворювання, на організацію поховання та пов'язаних з цим ритуальних послуг проводяться ПФУ. Розмір і процедура проведення та обліку витрат на поховання та пов'язаних з цим ритуальних послуг встановлюються правлінням ПФУ. При цьому провадяться витрати на саме поховання, предмети ритуальної належності, релігійні традиції, намогильні споруди.

## ***Страхові виплати у зв'язку з тимчасовою втратою працездатності (лікарняні)***

*ПФУ були передані функції органів ФССУ по проведенню страхових виплат у зв'язку з тимчасовою втратою працездатності. До них відносяться:*

- 1) допомога по тимчасовій непрацездатності, включаючи догляд за хворою дитиною, догляд за дитиною віком до 14 років або дитиною з інвалідністю віком до 18 років на весь період надання реабілітаційної допомоги, за наявності медичного висновку про необхідність стороннього догляду за дитиною;
- 2) допомога по вагітності та пологах;
- 3) допомога на поховання (крім поховання пенсіонерів, безробітних та осіб, які померли внаслідок нещасного випадку на виробництві).

***Також до суб'єктів, які є учасниками правовідносин щодо встановлення юридичних фактів, що засвідчують право на отримання соціального забезпечення певного розміру та виду законодавство України відносить такі:***

експертні команди з оцінювання повсякденного функціонування особи (ЕКОПФ) — для повнолітніх осіб (з 1 січня 2025 року);

лікарсько-консультативні комісії (ЛКК) — для встановлення інвалідності дітям;

медичні (військово-лікарські) комісії (М(ВЛ)К) Міністерства внутрішніх справ України щодо проведення лікарської та військово-лікарської експертизи та Збройних Сил України щодо проведення військово-лікарської експертизи;

комісії зі встановлення пенсій за особливі заслуги перед Україною;

органи, які видають посвідчення, які підтверджують наявність у особи певних додаткових соціальних ознак (посвідчення учасника бойових дій, посвідчення ветерана війни, посвідчення особи з інвалідністю внаслідок війни, посвідчення біженця, посвідчення учасника ліквідації наслідків аварії на Чорнобильській АЕС і потерпілого внаслідок Чорнобильської катастрофи тощо);

спеціальні комісії щодо надання пільгового статусу окремим громадянам, створеними місцевими органами з питань соціального захисту населення.

***Зазначені суб'єкти не призначають соціального забезпечення, проте встановлюють право людини на його отримання шляхом ухвалення відповідного рішення у формі актів індивідуальної дії.***

***Як зазначив Верховний Суд у судовій справі №821/375/17 від 20.02.2020 індивідуальний акт – це акт (рішення) суб'єкта владних повноважень, виданий (прийняте) на виконання владних управлінських функцій або в порядку надання адміністративних послуг, який стосується прав або інтересів визначеної в акті особи або осіб та дія якого вичерпується його виконанням або має визначений строк.***

## *Експертні команди з оцінювання повсякденного функціонування особи (ЕКОПФ)*

*З 1 січня 2025 року в Україні запроваджено нову систему встановлення інвалідності для повнолітніх осіб. Медико-соціальні експертні комісії (МСЕК) ліквідовані відповідно до:*

- Закону України від 19.12.2024 № 4170-ІХ «Про внесення змін до деяких законодавчих актів України щодо реформування медико-соціальної експертизи та впровадження оцінювання повсякденного функціонування особи»;
- Постанови Кабінету Міністрів України від 15.11.2024 № 1338 «Деякі питання запровадження оцінювання повсякденного функціонування особи»;
- Наказу МОЗ України від 10.12.2024 № 2067 «Деякі питання забезпечення проведення оцінювання повсякденного функціонування особи».

*Єдиним органом, що має право встановлювати інвалідність в Україні повнолітнім громадянам є експертні команди з оцінювання повсякденного функціонування особи, які функціонують на базі багатопрофільних закладів охорони здоров'я.*

### *Основні завдання ЕКОПФ:*

- встановлення на підставі вивчення медичної документації та комплексного обстеження особи ступеня обмеження її життєдіяльності для вирішення питання про встановлення інвалідності;
- визначення групи інвалідності, причини і часу її настання;
- визначення ступеня втрати професійної працездатності у відсотках;
- визначення потреби у постійному догляді;
- визначення потреби в отриманні соціальної, психолого-педагогічної, професійної, трудової та фізкультурно-спортивної реабілітації;
- визначення обсягу та видів необхідних допоміжних засобів реабілітації та медичних виробів;
- формування індивідуальних програм реабілітації осіб з інвалідністю.

## *Лікарсько-консультативні комісії*

Відповідно до постанови Кабінету Міністрів України «Деякі питання встановлення лікарсько-консультативними комісіями інвалідності дітям» інвалідність неповнолітніх громадян встановлюється ЛКК. Ці органи діють у закладах охорони здоров'я Міністерства охорони здоров'я Автономної Республіки Крим, структурних підрозділах з питань охорони здоров'я обласних, Київської та Севастопольської міських держадміністрацій.

*Структура органів ЛКК будується за територіальним принципом, а саме:*

центральна комісія Міністерства охорони здоров'я Автономної Республіки Крим

центральні обласні, центральні міські у мм. Києві та Севастополі

міські, районні, міжрайонні, районні в містах комісії

*Встановлення фактів, що мають значення для призначення соціального забезпечення здійснюється міською, міжрайонною, районною комісіями. Проте, у разі, якщо особа не згідна з таким рішенням, вона має право звернутися до органу вищого рівня.*

*Відповідно до змісту п. 4 постанови Кабінету Міністрів України «Деякі питання встановлення лікарсько-консультативними комісіями інвалідності дітям» основне завдання ЛКК встановити підставі вивчення медичної документації та комплексного обстеження дитини ступінь обмеження її життєдіяльності для вирішення питання про встановлення у зв'язку з цим інвалідності з категорією «дитина з інвалідністю» або «дитина з інвалідністю підгрупи А», причину і час настання інвалідності.*

## ***ЛКК вирішується водночас питання щодо:***

- необхідності направлення дитини до реабілітаційної чи іншої установи, що надає відповідні соціальні послуги.
- потреби дитини у технічних та інших засобах реабілітації, забезпеченні виробами медичного призначення, у медичній допомозі та соціальних послугах. До таких послуг можна віднести додаткове харчування, ліки, постійний сторонній догляд, протезування, санаторно-курортне лікування тощо. Результати розгляду цих питань відображені як і у висновку ЛКК, так і в індивідуальній програмі реабілітації дитини з інвалідністю, яку ЛКК складає, коригує та контролює ефективність її виконання за участю представників органів управління освіти та соціального захисту населення. У ній визначаються необхідні для дитини види реабілітаційних заходів, строки їх виконання.

***Інша сукупність повноважень ЛКК стосується визначення ступеня втрати працездатності (у відсотках) у дітей віком від 15 до 18 років, які потерпіли від нещасного випадку на виробництві. Водночас такій дитині може бути встановлена інвалідність та визначена необхідність у медичній та соціальній допомозі, що полягає, наприклад, у призначенні додаткового харчування, ліків тощо.***

***Третя група повноважень стосується надання висновків, перелік яких конкретизований постановою Кабінету Міністрів України від 21.11.2013 р. № 917 «Деякі питання встановлення лікарсько-консультативними комісіями інвалідності дітям», а саме про:***

- звільнення від державної підсумкової атестації учнів (вихованців) навчальних закладів системи загальної середньої освіти за станом здоров'я;
- звільнення від навчальних предметів: фізичної культури, трудового навчання (технології) тощо;
- переведення на індивідуальну форму навчання за станом здоров'я;
- неповний день для навчання або неповний робочий тиждень;
- потребу дитини в дієтичному харчуванні;
- потребу дитини з інвалідністю у транспортуванні до навчальних закладів, закладів охорони здоров'я, реабілітаційних установ та інших установ, які надають соціальні послуги;

• те, що дитина мала медичні показання для визнання її дитиною з інвалідністю до досягнення 6-річного віку.

***Четверта група повноважень ЛКК стосується видання окремих документів (направлень та довідок), а саме:***

направлень за медичними показаннями до ЕКОПФ для отримання довідки на забезпечення батьків або законних представників дитини з інвалідністю автомобілем;

довідок про наявність у дитини тяжких форм деяких хронічних захворювань, у зв'язку з чим вона не може проживати в квартирі або в одній кімнаті з членами своєї сім'ї;

довідок про потребу дитини, дитини з інвалідністю в домашньому догляді;

довідок для отримання путівки на санаторно-курортне лікування;

довідок про захворювання дитини на тяжке перинатальне ураження нервової системи, тяжку вроджену ваду розвитку, рідкісне орфанне захворювання, онкологічне, онкогематологічне захворювання, дитячий церебральний параліч, тяжкий психічний розлад, цукровий діабет I типу (інсулінозалежний), гостре або хронічне захворювання нирок IV ступеня, про те, що дитина отримала тяжку травму, потребує трансплантації органа, потребує паліативної допомоги.

***Також ЛКК виконують функції третьої ланки експертизи тимчасової непрацездатності відповідно до Положення про експертизу тимчасової непрацездатності.***

***ЛКК ухвалює рішення в залежності від вирішеного питання за формою, яка затверджена наказом Міністерства охорони здоров'я України від 14.02.2012 № 110 «Про затвердження форм первинної облікової документації та Інструкцій щодо їх заповнення, що використовуються у закладах охорони здоров'я незалежно від форми власності та підпорядкування».***

***Водночас окремими законодавчими актами можуть встановлюватися додаткові зразки документів ЛКК.***

## ***Військово-лікарські комісії***

***В Україні можна виокремити два різновиди ВЛК, які поділяються на штатні та позаштатні:***

медичні (військово-лікарські) комісії Міністерства внутрішніх справ України

військово-лікарські комісії при Збройних силах України

***У межах своїх повноважень медичні (військово-лікарські) комісії Міністерства внутрішніх справ України вирішують такі питання:***

- про придатність кандидата до служби в поліції, до вступу до вищих навчальних закладів МВС, які здійснюють підготовку поліцейських
- про придатність поліцейського до подальшої служби в поліції при переміщенні по службі та проходження служби у відрядженні за кордоном;
- визначення наявності причинно-наслідкового зв'язку захворювань, поранень, травм, контузій і каліцтв, що спричинили смерть поліцейських, військовослужбовців, колишніх поліцейських, колишніх військовослужбовців, колишніх осіб рядового й начальницького складу.

***За результатами розгляду питань, що входить до її компетенції ВЛК приймає постанови на час фактичного огляду особи, які є обов'язковими до виконання.***

## *Органи, які ухвалюють рішення щодо надання або відмови в наданні спеціального статусу:*

### *ті, які вирішують питання щодо статусу учасника бойових дій, ветеранів війни тощо*

- комісія Міністерства оборони України з питань розгляду матеріалів про визнання учасниками бойових дій (Положення про комісії Міністерства оборони України з питань розгляду матеріалів про визнання учасниками бойових дій та Інструкції про порядок видачі в Міністерстві оборони України посвідчень учасника бойових дій, нагрудних знаків «Ветеран війни – учасник бойових дій» та листів талонів на право одержання проїзних квитків з 50-відсотковою знижкою їх вартості, затверджене наказом Міністерства оборони України від 30.09.2019 № 511).
- комісія з питань розгляду матеріалів про визнання учасниками бойових дій (Порядок надання статусу учасника бойових дій особам, яких визнано борцями за незалежність України у ХХ столітті, затверджений постановою Кабінету Міністрів України від 10.07.2019 № 604).
- міжвідомча комісія з питань розгляду матеріалів про визнання учасниками бойових дій та виплати одноразової грошової допомоги в разі загибелі (смерті) або інвалідності волонтера і деяких інших категорій осіб відповідно до Закону України «Про статус ветеранів війни, гарантії їх соціального захисту», яка утворюється Міністерством у справах ветеранів (Положення про міжвідомчу комісію з питань розгляду матеріалів про визнання учасниками бойових дій та виплати одноразової грошової допомоги в разі загибелі (смерті) або інвалідності волонтера і деяких інших категорій осіб відповідно до Закону України «Про статус ветеранів війни, гарантії їх соціального захисту», затверджене наказом Міністерства у справах ветеранів, тимчасово окупованих територій та внутрішньо переміщених осіб України від 07.11.2019 № 76);
- комісія з питань розгляду матеріалів про визнання учасниками бойових дій, що утворюється в Міністерстві оборони України, Національній гвардії, Службі безпеки України, Адміністрації Державної прикордонної служби України, Державна служба України з надзвичайних ситуацій та міжвідомча комісія (Порядок надання та позбавлення статусу учасника бойових дій осіб, які виконували бойове (службове) завдання із захисту незалежності, суверенітету та територіальної цілісності України в умовах безпосереднього зіткнення та вогневого контакту з військовими формуваннями інших держав і незаконними збройним формуваннями, затверджений постановою Кабінету Міністрів України від 03.03.2020 № 203):

- республіканська, обласна, міська, районна, районна в містах та відомчі комісії для розгляду питань, пов'язаних із встановленням статусу учасника війни (постанова Кабінету Міністрів України від 26.04.1996 № 458 «Про комісії для розгляду питань, пов'язаних із встановленням статусу учасника війни, відповідно до Закону України «Про статус ветеранів війни, гарантії їх соціального захисту»).

***ті, які відповідальні за встановлення статусу осіб, які брали участь у ліквідації наслідків аварії на Чорнобильській АЕС***

- регіональна комісія з визначення статусу осіб, які постраждали внаслідок Чорнобильської катастрофи, та інших категорій громадян, що утворена Радою міністрів Автономної Республіки Крим, обласними, Київською та Севастопольською міськими держадміністраціями. Вона здійснює свої повноваження у порядку, який визначений постановою Кабінету Міністрів України «Деякі питання видачі посвідчень особам, які постраждали внаслідок Чорнобильської катастрофи, та іншим категоріям громадян».
- комісія зі спірних питань визначення статусу осіб, які брали участь у ліквідації наслідків аварії на Чорнобильській АЕС при Міністерстві соціальної політики України, що вирішує спірні питання визначення статусу осіб, які брали участь у ліквідації наслідків аварії на Чорнобильській АЕС (Положення про Комісію зі спірних питань визначення статусу осіб, які брали участь у ліквідації наслідків аварії на Чорнобильській АЕС, яке затверджене наказом Міністерства соціальної політики України від 26.12.2018 № 1945).

## 4. Установи (заклади) соціальної підтримки

*Законом України «Про соціальні послуги» установи/заклади соціальної підтримки належать до надавачів соціальних послуг.*

У ст. 13 Закону України «Про соціальні послуги» здійснено поділ надавачів соціальних послуг на тих, які належать до державного, комунального або недержавного секторів.

Зокрема, надавачі соціальних послуг державного/комунального секторів представлені у законодавстві великою кількістю установ/закладів соціальної підтримки і медичного, і соціального спрямування.

### *До них належать:*

- установи/заклади надання соціальних послуг (стаціонарні, реабілітаційні, тимчасового перебування);
- інші установи/заклади соціальної підтримки (обслуговування), зокрема спеціалізовані служби підтримки осіб, постраждалих від домашнього насильства та насильства за ознакою статі;
- центри надання соціальних послуг – комплексні установи/заклади надання соціальних послуг, структурні або відокремлені (територіальні) підрозділи яких надають різні соціальні послуги різним групам населення.

До установ/закладів надання соціальних послуг належать: стаціонарні установи/заклади (соціальномедичні), до яких відносяться *будинки-інтернати, пансіонати та інтернати*. Вони загалом поділяються на ті, які надають соціальні послуги повнолітнім громадян або дітям; є спеціалізованими за своїм призначенням або загальними.

Установи/заклади соціальної підтримки для повнолітніх призначені для постійного і (або) тимчасового проживання/перебування у них осіб, яким необхідний за станом здоров'я сторонній догляд, побутове та медичне обслуговування і (або) реабілітаційні, освітні послуги як на платній, так і безоплатній основі.

Будинки-інтернати для громадян похилого віку та осіб з інвалідністю, геріатричний пансіонат (для осіб похилого віку), пансіонат для ветеранів війни і праці - діють на підставі Типового положення про будинки-інтернати (пансіонати) для громадян похилого віку, інвалідів та дітей. Також питання постійного проживання звільнених осіб – громадян похилого віку, осіб з інвалідністю I та II груп регулює Типове положення про спеціальний будинок-інтернат.

У частині проживання дітей то Типове положення про будинки-інтернати (пансіонати) для громадян похилого віку, інвалідів та дітей не застосовується. Водночас для осіб з інвалідністю віком від 18-ти до 35-ти років, які мають вади фізичного та/або розумового розвитку та психічні розлади створюються молодіжні відділення дитячого будинку-інтернату на підставі наказу Міністерства праці та соціальної політики України від 02.04.2008 № 173 «Типове положення про молодіжне відділення дитячого будинку-інтернату».

У 2016 році було прийнято постанову Кабінету Міністрів України від 14.12.2016 № 978 «Деякі питання соціального захисту дітей з інвалідністю та осіб з інвалідністю». Відповідно до наведеного акту передбачено функціонування дитячого будинку-інтернату. Він призначений для дітей з інвалідністю віком від 4-ох до 18-ти років та осіб з інвалідністю віком до 35-ти років, які мають порушення фізичного, інтелектуального розвитку та психічні розлади. Дитячий будинок-інтернат належить до стаціонарно-медичних установ тимчасового (до 6 місяців) або постійного (понад 6 місяців) перебування або проживання. В залежності від рівня розумової відсталості та/або тяжких розладів психіки дітей можуть створюватися дитячі будинки-інтернати I, II, III, IV профілю.

Такі установи можуть мати окремі структурні підрозділи, а саме: молодіжне відділення, відділення (групи) денного догляду; відділення (групи) п'ятиденного стаціонарного догляду; відділення (групи) транзитного перебування; відділення (групи) підтриманого проживання; відділення (групи) паліативного догляду. Щодо деяких з них вже прийняті окремі акти законодавства (Типове положення про відділення (групу) п'ятиденного стаціонарного догляду, затверджене наказом Міністерства праці та соціальної політики України від 05.09.2017 № 1409).

*Транзитне перебування* передбачає, що таке відділення (від 12-ти осіб) або група (до 12-ти осіб) надає тимчасові соціальні послуги до влаштування дітей у сімейні форми виховання або до самостійного проживання/отримання соціальної послуги підтриманого проживання для повнолітніх осіб (наказ Міністерства соціальної політики України від 04.09.2017 № 139, яким затверджене Типове положення про відділення (групу) транзитного перебування). Аналогічні вимоги щодо кількості осіб стосуються *відділення (групи) підтриманого проживання*, де максимальна кількість не може перевищувати 15 осіб. Важливо, що такі особи мають бути здатними до самостійного проживання. Такі відділення (групи) утворюються як для осіб з інвалідністю, які досягли повноліття, так і для осіб похилого віку (Типове положення про відділення (групу) підтриманого проживання осіб похилого віку та осіб з інвалідністю, затверджене наказом Міністерства соціальної політики України від 31.08.2017 № 1385).

Діти-сироти та діти, які позбавлені батьківського піклування отримують соціальні послуги у *дитячих будинках та загальноосвітніх школах-інтернатах*, які мають забезпечити їм не тільки проживання, але і всебічний розвиток, виховання, освіти професійну орієнтацію та підготовку до самостійного життя (Положення про дитячі будинки і загальноосвітні школи-інтернати для дітей-сиріт та дітей, позбавлених батьківського піклування, яке затверджене спільним наказом Міністерства освіти і науки, молоді та спорту України та Міністерства соціальної політики України від 10.09.2012 № 995/557).

Щоб наблизити умови проживання до сімейних функціонує *малий груповий будинок* (до 10 осіб). Він є закладом соціального захисту, який забезпечує тривале (стаціонарне) проживання для дітей-сиріт та дітей, позбавлених батьківського піклування, зокрема дітей з інвалідністю, та осіб з їх числа. Проте, якщо у закладі є чотири чи більше дітей з обмеженою життєдіяльністю, зокрема дітей з інвалідністю, кількість вихованців становить не більше восьми осіб (Примірне положення про малий груповий будинок, затверджене постановою Кабінету Міністрів України від 31.10.2018 № 926).

Винятково тимчасове перебування дітей від 3-ох до 18-ти років забезпечує *притулок для дітей служби у справах дітей відповідної місцевої державної адміністрації*. Такі заклади надають соціальні послуги, що включають у тому числі навчання, працю та змістовне дозвілля дітям, які позбавлені сімейного виховання, опинилися в складних житлово-побутових умовах, залишили навчальні заклади (Типове положення про притулок для дітей служби у справах дітей, затверджене постановою Кабінету Міністрів України від 09.06.1997 № 565).

Також діють заклади /установи соціальної підтримки, основним завданням яких є надання реабілітаційних послуг. Наприклад, таким вважається *Центр комплексної реабілітації для осіб з інвалідністю*, який надає усі послуги на безкоштовній основі. Він забезпечує тимчасове та/або стаціонарне перебування на безоплатній основі осіб з інвалідністю та/або дітей з інвалідністю, та/або дітей віком до 3-х років (включно), які належать до групи ризику щодо отримання інвалідності (наказ Міністерства соціальної політики України від 09.08.2016 № 855 «Деякі питання комплексної реабілітації осіб з інвалідністю»).

## *Спеціалізованими службами підтримки осіб, постраждалих від домашнього насильства та насильства за ознакою статі є:*

- денний центр соціально-психологічної допомоги особам, які постраждали від домашнього насильства та/або насильства за ознакою статі (постанова Кабінету Міністрів України від 21.08.2019 № 824 «Про затвердження типових положень про денний центр соціально-психологічної допомоги особам, які постраждали від домашнього насильства та/або насильства за ознакою статі, та спеціалізовану службу первинного соціально-психологічного консультування осіб, які постраждали від домашнього насильства та/або насильства за ознакою статі»);
- притулок для осіб, які постраждали від домашнього насильства та/або насильства за ознакою статі (Типове положення про притулок для осіб, які постраждали від домашнього насильства та/або насильства за ознакою статі, затверджене постановою Кабінету Міністрів України від 22.08.2018 № 655). Відповідно до змісту постанови Кабінету Міністрів України від 04.10.2017 № 741 «Про затвердження типових положень про заклади соціальної підтримки сімей, дітей та молоді» до закладів соціальної підтримки сімей, дітей та молоді, які опинилася в складних життєвих обставинах, зумовленими стихійним лихом, збройними конфліктами, домашнім насильством та насильством за ознакою статі, торгівлею людьми або реальною загрозою їх вчинення тощо належать такі:
- центр соціально-психологічної допомоги (термін перебування – до 90 діб);
- соціальний гуртожиток для дітей-сиріт та дітей, позбавлених батьківського піклування (термін перебування – до 3-ох років з максимальною кількістю до 30 осіб з числа дітей-сиріт віком від 15-ти до 18-ти років, а осіб з числа дітей сиріт та дітей, позбавлених батьківського піклування віком від 18-ти до 23-ох років).
- соціальний центр матері та дитини (для тимчасового проживання жінок на 7–9 місяцях вагітності та матерів із дітьми віком від народження до 18-ти місяців, які перебувають у складних життєвих обставинах, що перешкоджають виконанню материнського обов'язку);
- центр соціально-психологічної реабілітації (для осіб, які пройшли курс лікування залежності від наркотичних засобів чи психотропних речовин у закладах охорони здоров'я);
- центр для ВІЛ-інфікованих дітей та молоді (при-значений для їхньої соціальної адаптації, зокрема може надавати соціальні послуги їхнім батькам або особам, які їх замінюють (зокрема дітям з невизначеним статусом, народженим ВІЛ-інфікованими матерями).

Комплексний характер має діяльність, що здійснюється *територіальним центром соціального обслуговування за місцем проживання особи, яка потребує соціальних послуг, або в умовах стаціонарного, тимчасового чи денного перебування.*

Згідно зі змістом п. 1.4. *постанови Кабінету Міністрів України від 29.12.2009 № 1417 «Деякі питання діяльності територіальних центрів соціального обслуговування (надання соціальних послуг)» центр соціального обслуговування є бюджетною установою, яка діє за рішенням місцевого органу виконавчої влади або органу місцевого самоврядування. Він обслуговує значну кількість осіб. Зокрема, ті, які належать до категорії громадяни похилого віку, осіб з інвалідністю, хворих (з числа осіб працездатного віку на період до встановлення їм групи інвалідності, але не більш як чотири місяці), які не здатні до самообслуговування та потребують постійної сторонньої допомоги.*

Також центр надає соціальні послуги громадянам, якщо середньомісячний сукупний дохід їх сімей нижчий ніж прожитковий мінімум для сім'ї. Вони потребують соціальних послуг тому, що перебувають у складній життєвій ситуації у зв'язку з безробіттям (за умови реєстрації в державній службі зайнятості як такі, що шукають роботу), стихійним лихом, катастрофою (і мають на своєму утриманні неповнолітніх дітей, дітей з інвалідністю, осіб похилого віку, осіб з інвалідністю).

*Соціальна робота з сім'ями, дітьми та молоддю, які перебувають у складних життєвих обставинах та потребують сторонньої допомоги забезпечується центром соціальних служб для сім'ї, дітей та молоді (Загальне положення про центр соціальних служб для сім'ї, дітей та молоді, яке затверджується постановою Кабінету Міністрів України від 01.08.2013 № 573).*

Відповідно до потреб територіальної громади може діяти центр соціальної підтримки дітей та сімей. Він є закладом соціального захисту дітей та сімей з дітьми, які перебувають у складних життєвих обставинах та діє на підставі Примірного положення про центр соціальної підтримки дітей та сімей, затвердженим постановою Кабінету Міністрів України від 16.11.2016 № 834.

*Якщо на території відповідної адміністративно-територіальної одиниці немає центру соціальних служб та територіального центру соціального обслуговування (надання соціальних послуг), то створюється центр надання соціальних послуг. Його структурні або відокремлені (територіальні) підрозділи провадять соціальну роботу та надають соціальні послуги особам/сім'ям, які належать до вразливих груп населення та/або перебувають у складних життєвих обставинах. Центр діє на підставі рішення райдержадміністрації або органу місцевого самоврядування на підставі постанови Кабінету Міністрів України від 03.03.2020 № 177 «Деякі питання діяльності центрів надання соціальних послуг».*

## 5. Відповідальність у сфері соціального забезпечення

### *Відповідальність отримувачів соціального забезпечення*

Відповідальність отримувача державної соціальної допомоги настає у разі надміру виплачених йому сум соціального забезпечення.

До цього суб'єкта не застосовуються штрафні санкції. У судовій практиці надміру виплачені суми трактуються безпідставно набутим майном. Тому під час вирішення подібних судових прав застосовується у комплексі дві статті Цивільного кодексу України. Зокрема, у ст. 1214 наведеного акту передбачено обов'язок особи, яка набула майно відшкодувати всі доходи, які вона одержала або могла одержати від цього майна з часу, коли ця особа дізналася або могла дізнатися про володіння цим майном без достатньої правової підстави. Водночас у ст. 1215 зазначено, що не підлягає поверненню безпідставно набуті пенсії, допомоги, стипендії, відшкодування шкоди, завданої каліцтвом, іншим ушкодженням здоров'я або смертю, аліменти та інші грошові суми, надані фізичній особі як засіб до існування, якщо їх виплата проведена фізичною або юридичною особою добровільно, за відсутності рахункової помилки з її боку і недобросовісності з боку набувача.

***Отже, рахункова помилка є умовою, яка унеможлиблює відповідальність, оскільки соціальна виплата розглядається у цивільному праві як засіб матеріального існування.***

Під час вирішення спорів щодо повернення надміру виплаченої пенсії суди послуговуються постановою Пленуму Верховного Суду України від 24.12.1999 № 13 «Про практику застосування судами законодавства про працю», де передбачено, що до лічильних помилок належать неправильності в обчисленнях, дворазове нарахування заробітної плати за один і той самий період тощо. Не можуть вважатися ними не пов'язані з обчисленнями помилки в застосуванні закону та інших нормативно-правових актів, зокрема колективного договору.

Зіставлення ст. 1215 Цивільного кодексу України з положеннями численних законодавчих актів у сфері соціального захисту дає підстав для висновку, що відповідальність отримувача соціального забезпечення настає у разі зловживання з його боку, яке і характеризує загалом його недобросовісну, неправомірну винну поведінку.

***Аналіз чинного соціального законодавства дає підстави віднести до зловживань такі неправомірні дії як:***

- подання документів, які були підроблені або будь-яким іншим чином сфальсифіковані (а тому охоплюють недостовірні дані);
- подання документів з явно неправильними відомостями;
- неподання або несвоєчасне подання відомостей про зміни у складі сім'ї, зміну місця проживання, власні доходи, одруження тощо, які можуть вплинути на надання конкретного виду та розміру соціального забезпечення.

*Щодо стягнення зайво виплачених пенсійних сум, то порядок їх утримання залежить від виду соціального забезпечення та способу їх виплати і встановлені у зв'язку з цим обмеження відрахування. Зокрема, у випадку, якщо соціальні виплати працівникам виплачуються разом з заробітною платою (наприклад, допомога у зв'язку з тимчасовою втратою працездатності), то для повернення зайво виплачених сум роботодавцем застосовується ст. 128 Кодексу законів про працю України.*

***Як зазначає у своїй постанові Верховний Суд від 20.06.2018 за № 607/936/17-ц механізм повернення надмірно сплачених сум пенсій передбачає стягнення таких сум лише у випадку, якщо така надмірна сплата відбулась з вини пенсіонера, а саме, через зловживання, зокрема, у випадку надання недостовірної інформації або ненадання інформації, обов'язковість подання якої передбачена законодавством.***

*Натомість ст. 50 Закону України «Про загальнообов'язкове державне пенсійне страхування» передбачає у зв'язку з цим такі способи:*

*добровільне повернення сум пенсіонером*

*стягнення на підставі рішень територіальних органів Пенсійного фонду чи в судовому порядку*

*Детальніше ці питання регулює постанова правління Пенсійного фонду України від 21.03.2003 № 6, якою затверджений Порядок повернення сум пенсій, виплачених надміру, та списання сум переплат пенсій, що є безнадійними до стягнення.*

## ***Відповідальність суб'єктів за реалізацію права на матеріальне забезпечення та соціальні послуги***

На відмінну від отримувачів соціального забезпечення до цих суб'єктів можуть бути застосовані заходи майнової відповідальності у формі штрафних санкцій (штраф, пеня) за невиконання чи неналежне виконання ними своїх обов'язків, що вплинуло або могло вплинути на надання відповідного виду та розміру соціального забезпечення. Наприклад, несвоєчасна або неповна виплата страхових сум, ненадання або несвоєчасне надання соціальних послуг тощо.

***Верховний Суд постановив у судовій справі № 242/537/16-а від 23.11.2018, що відповідальність за правильність та достовірність документів, що подаються для призначення пенсій, зокрема персоніфікованих відомостей про заробітну плату, які вносяться до реєстру застрахованих осіб, покладено на роботодавця (страхувальника). Отже, якщо внаслідок цього пенсіонеру було виплачено зайві суми, то вони стягуються зі страхувальника.***

Натомість у ч. 5 ст. 15 Закону України «Про загальнообов'язкове державне соціальне страхування» визначено перелік неправомірних діянь роботодавця, які передбачають його відповідальність перед Фондом соціального страхування України (сплата штрафних санкцій) та застрахованою особою. Аналогічний підхід застосовується в системі загальнообов'язкового державного соціального страхування на випадок безробіття.

*У сфері надання соціальних послуг відповідальність надавачів та отримувачів соціальних послуг встановлюється обов'язково у договорі про надання соціальних послуг. У системі недержавного пенсійного забезпечення відповідальність сторін визначається пенсійним контрактом.*

***Посадові особи, які винні в порушенні законодавства у сфері соціального забезпечення несуть дисциплінарну, адміністративну, цивільно-правову або кримінальну відповідальність згідно із законом.***