



Національна академія внутрішніх справ  
Кафедра криміналістики та судової медицини  
Навчальна дисципліна “Криміналістика”

## **ТЕМА 8. КРИМІНАЛІСТИЧНЕ ДОСЛІДЖЕННЯ ЗБРОЇ, БОЄПРИПАСІВ, ВИБУХОВИХ РЕЧОВИН І ПРИСТРОЇВ ТА СЛІДІВ ЇХ ЗАСТОСУВАННЯ**

# План

1. Поняття, об'єкти і завдання судової балістики
2. Вогнепальна стрілецька зброя та патрони до неї (боєприпаси):  
поняття, будова, класифікація
3. Сліди застосування вогнепальної зброї та механізм їх утворення
4. Огляд вогнепальної зброї, патронів до неї та слідів їх застосування
5. Поняття, предмет та об'єкти криміналістичного дослідження холодної зброї
6. Поняття холодної зброї, її класифікація та будова
7. Особливості огляду холодної зброї та слідів її дії

# **1. Поняття, об'єкти і завдання судової балістики**

# Судова балістика

Це підгалузь криміналістичного зброєзнавства, що вивчає стрілецьку вогнепальну зброю, патрони до неї, їх складові частини та елементи, сліди їх дії, а також закономірності відображення та отримання інформації про такі об'єкти, та розробляє на цій основі прийоми, методи і засоби збирання та дослідження вогнепальної зброї, патронів і слідів їх дії з метою розслідування та попередження кримінальних правопорушень.

# Об'єкти судової балістики

- ❖ стрілецька вогнепальна зброя, її частини, деталі та приналежності до неї
- ❖ пристрої, конструктивно схожі з вогнепальною зброєю
- ❖ патрони та їх елементи в тому числі зі слідами вогнепальної зброї
- ❖ матеріали, інструменти та інші засоби (креслення, записи) для виготовлення зброї або патронів і їх спорядження
- ❖ предмети зі слідами дії вогнепальної зброї – вогнепальні ушкодження та відкладення продуктів пострілу на перепонах від зброї, з якої здійснено постріл

**2. Вогнепальна стрілецька зброя та патрони  
до неї (боєприпаси): поняття, будова,  
класифікація**

# Вогнепальна зброя

Це спеціально виготовлені пристрої, конструктивно призначені та придатні для ураження цілі на відстані снарядом (куля, шрот, картеч), що одержує направлений рух у стволі за рахунок енергії згоряння порохового чи іншого заряду, які не мають прямого господарсько-побутового, виробничого, спеціального призначення

# Класифікація вогнепальної зброї

**За цільовим  
призначенням**

бойова



мисливська



спортивна





# Класифікація вогнепальної зброї

**За суб'єктами  
призначення**

військова

поліцейська

цивільна

кримінальна



# Класифікація вогнепальної зброї

**За способом  
виготовлення**

промислового виробництва

кустарного виробництва

перероблена саморобним  
способом

виготовлена шляхом  
переробки саморобним  
способом виробів, що не  
були вогнепальною  
зброєю

саморобна вогнепальна  
зброя

# Класифікація вогнепальної зброї

За  
особливостям  
и конструкції,  
способом  
керування та  
утримання

стандартних  
видів



нестандартна  
зброя



атипова зброя



# Класифікація вогнепальної зброї

**За будовою  
каналу ствола**

нарізна

гладкоствольна

комбінована



# Класифікація вогнепальної зброї

**За довжиною  
ствола**

короткоствольна



середньоствольна



довгоствольна



# Класифікація вогнепальної зброї

**За калібром**

малокаліберна

середньокаліберна

крупнокаліберна

# Класифікація вогнепальної зброї

**За ступенем  
автоматизації**

неавтоматична



напівавтоматична



автоматична



# Класифікація вогнепальної зброї

**За кількістю  
споряджених  
патронів**

однзарядна

багатозарядна



# Класифікація вогнепальної зброї



# Класифікація вогнепальної зброї

**За  
особливостями  
конструкції**

пістолети

револьвери

рушниці

гвинтівки

пістолет-кулемети

автомати

кулемети

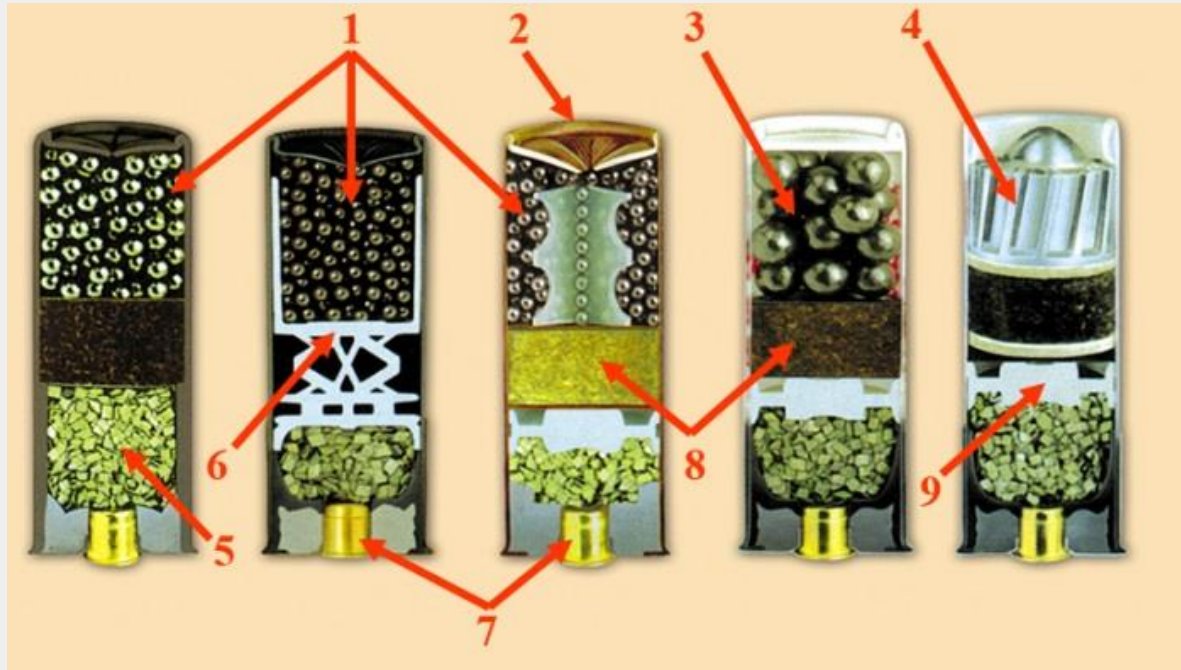
# Бойові припаси

Це пристрої одноразового використання, які призначені для проведення пострілу з вогнепальної зброї й складаються з гільзи, снаряду, металюного заряду й запалюючого заряду (капсуля)

# Будова патрона до нарізної зброї



# Будова мисливських патронів 12 калібру



- 1 – шріт різних номерів
- 2 – гільза
- 3 – картеч
- 4 – куля
- 5 – пороховий заряд
- 6 – полімерний клейтух-контейнер
- 7 – капсуль
- 8 – повстяні клейтухи
- 9 – прокладка на пороховий заряд

# Класифікація боєприпасів



# Класифікація боєприпасів

**За способом  
виготовлення**

промислового виробництва

боєприпаси, пристосовані  
для стрільби з позаштатної  
для них зброї

саморобні боєприпаси

боєприпаси, перероблені  
саморобним способом

боєприпаси, споряджені  
саморобним способом

# Класифікація боєприпасів

**За розміщенням  
ініціюючого  
складу**

шпилькові

кільцевого  
запалення

центрального  
запалення



# Класифікація боєприпасів

**За видами зброї у якій  
вони використо-  
вуються**

пістолетні

револьверні

проміжні

гвинтівочні

кулеметні

рушничні

спеціальні

# Класифікація боєприпасів

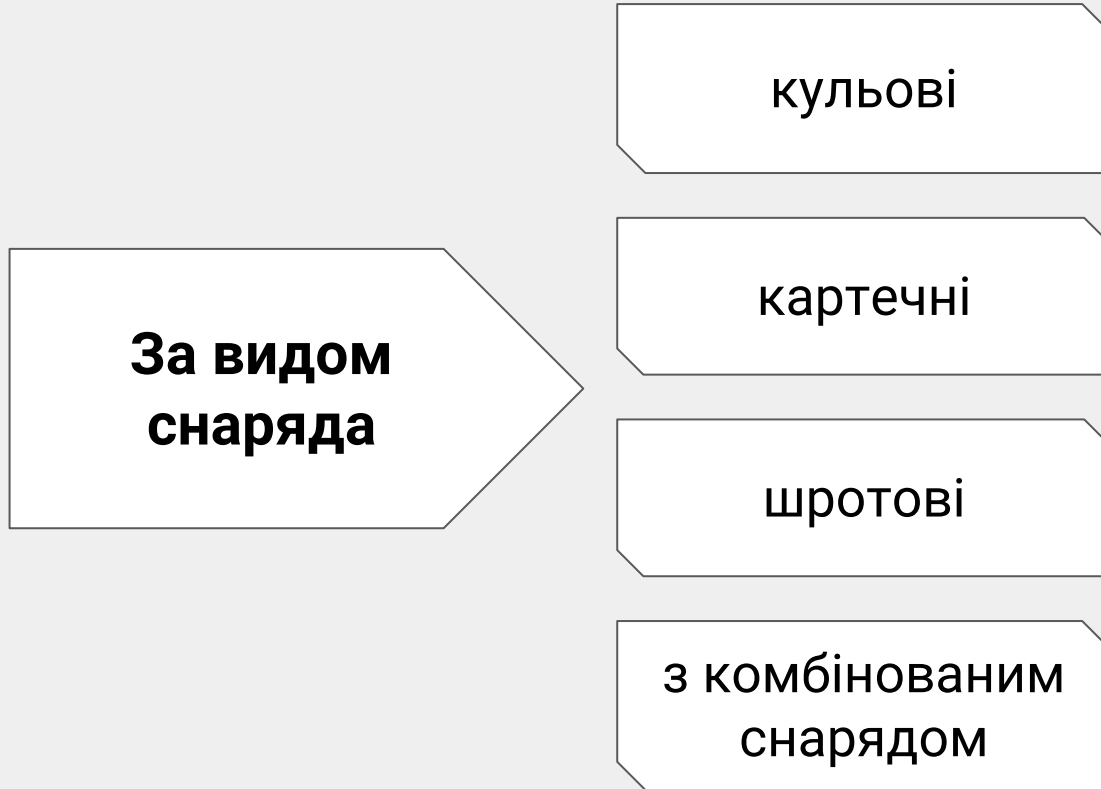
**За видами каналу  
ствола зброї у якій вони  
використовуються**

до нарізної

до  
гладкоствольної

до комбінованої

# Класифікація боєприпасів



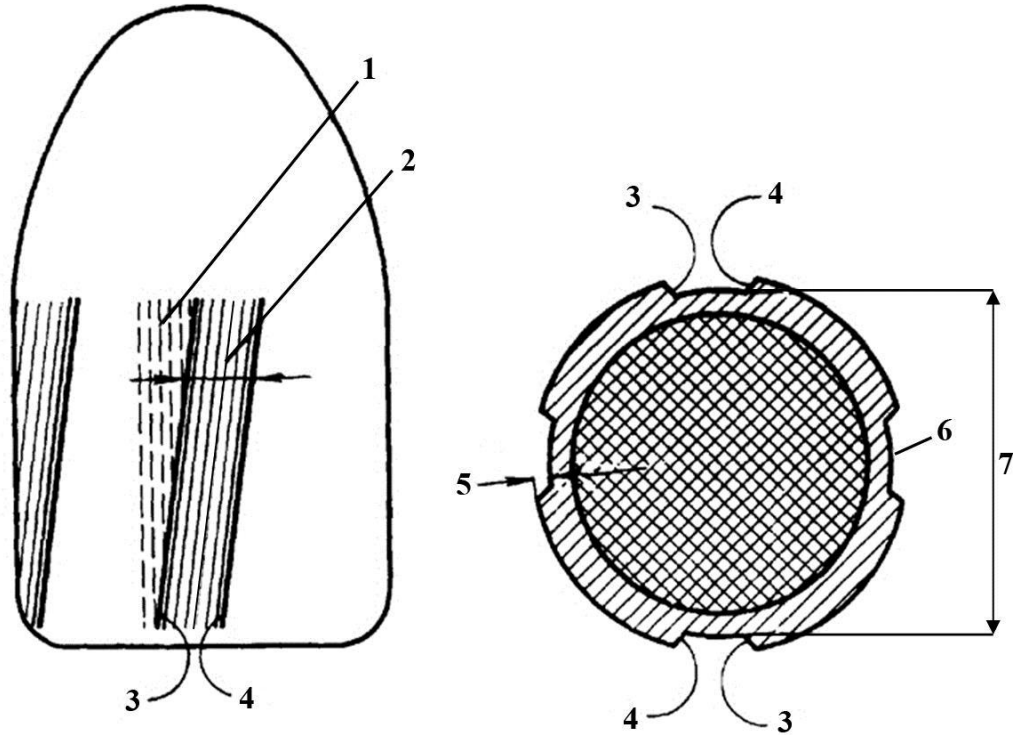
### **3. Сліди застосування вогнепальної зброї та механізм їх утворення**

# Сліди на стріляній кулі

полів нарізів – «відбиток» граней нарізів і між ними слід від поверхні поля нарізу

сліди поверхні дна нарізів, іноді їх називають слідами нарізів

# Схематичне зображення слідів на кулі



1. слід кульного входу (первинний слід)
2. ширина сліду поля нарізу (вторинного сліду)
3. слід холостої грані нарізу
4. слід бойової грані нарізу
5. глибина сліду поля нарізу
6. дно сліду поля нарізу
7. калібр ствола зброї

# Ознаки, які відображаються у слідах на кулях можуть бути

**Загальними**

- ознаки системи вогнепальної зброї відображають конструкцію та будову каналу ствола

- ознаки зношеності каналу ствола

**Індивідуальними**

- ❖ відображають мікрорельєф поверхні каналу ствола й відбиваються на поверхні стріляних куль

# За часом утворення сліди поділяються на три групи

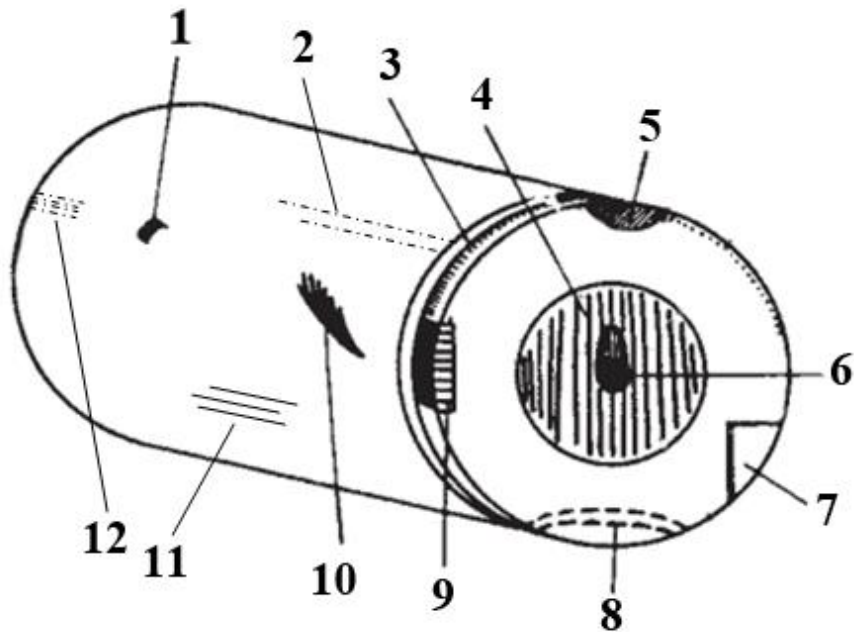
сліди, що утворюються при заряджанні

сліди, що утворюються в момент пострілу

сліди, що виникають при видаленні гільзи зі зброї



# Сліди, які залежно від різновиду (зразка, моделі) вогнепальної зброї можуть залишатись на стріляній з неї гільзі



- 1 – ребра вікна кожух-затвора;
- 2 – нижньої частини затвора;
- 3 – заднього зрізу патронника;
- 4 – поверхні чашки затвора;
- 5 - сигнальної спиці (штифта);
- 6 - бойка;
- 7 - виступу відбивача;
- 8 - нижньої частини чашки затвора;
- 9 - зачепа викидача;
- 10 – загину магазина;
- 11 – поверхні патронника;
- 12 – казенного зрізу ствола

# Сліди пострілу з вогнепальної зброї на перешкоді

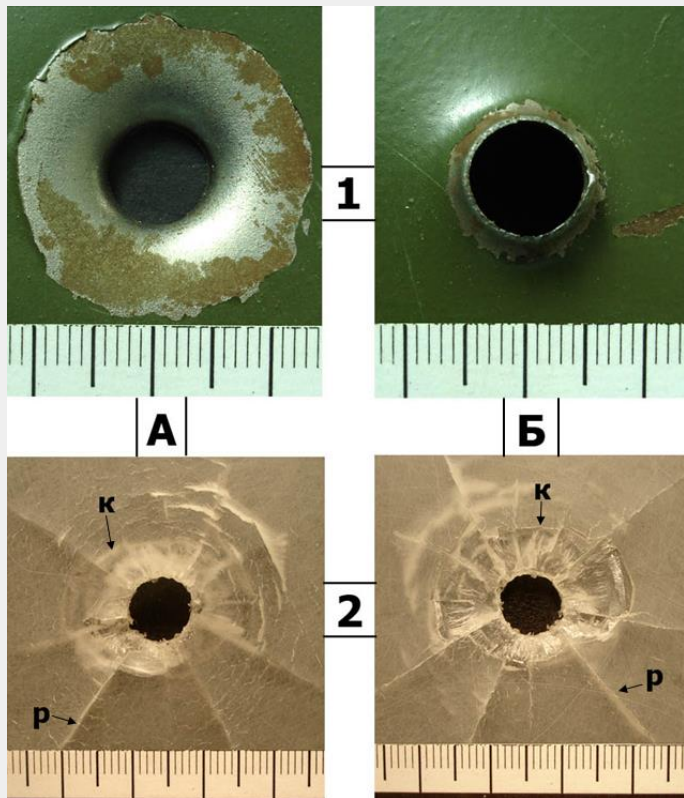
## Основні

виникають від безпосереднього впливу снаряду на перешкоду (пробоїни, вм'ятини, відщепи, відколи, сліди рекошету)

## Додаткові

наслідки дії порохових газів, їх тиску, полум'я тощо

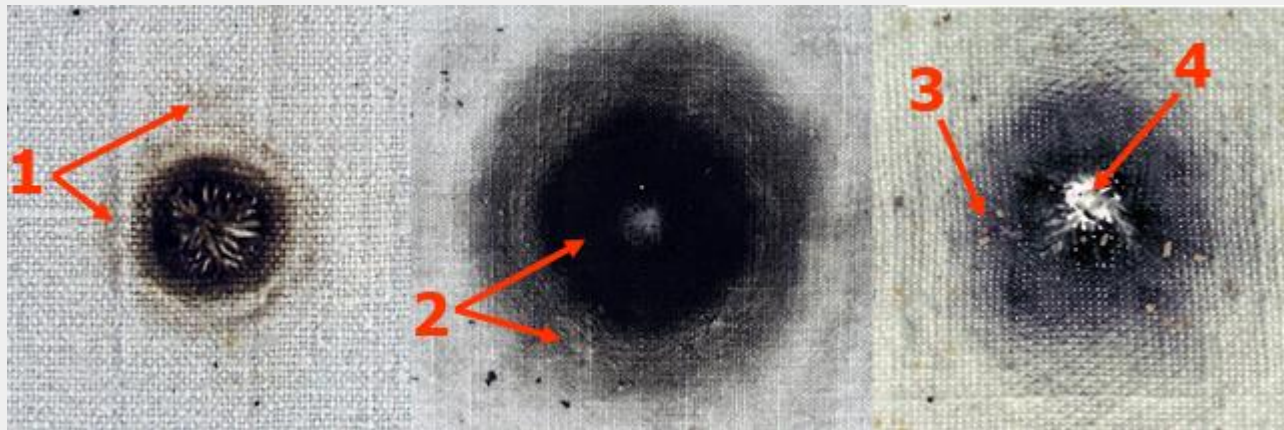
# Основні сліди пострілу на перешкоді



Вхідні (А) і вихідні (Б)  
кульові отвори на  
переполах з металу (1)  
та скла (2).

Радіальні (р) та  
концентричні (к)  
тріщини на склі

# Додаткові сліди пострілу на перешкоді



1. слід мушки та дульного зрізу ствола револьверу (штанцмарка);
2. відкладення кіптяви;
3. відкладення незгорілих порошинок;
4. відсутність частини матеріалу («мінус тканина»)

## **4. Огляд вогнепальної зброї, патронів до неї та слідів їх застосування**

# В протоколі огляду зазначаються наступні відомості щодо вогнепальної зброї

- місце виявлення зброї з прив'язкою до двох нерухомих орієнтирів із визначенням розташування осі каналу ствола щодо сторін світу
- положення ударно-спускового механізму і запобіжного механізму
- наявність (чи відсутність) патронів у магазині (барабані) і в патроннику, кількість патронів, а також послідовність розміщення патронів (гільз) у камерах барабану
- наявність (чи відсутність) запаху пороху в каналі ствола
- маркувальні позначення і номер зброї
- наявність і кількість (при наявності) нарізів каналу ствола
- наявність нашарувань (слідів пострілів) на стінках каналу ствола
- характер і стан металевих і неметалевих деталей
- видимі ушкодження і сторонні нашарування на деталях зброї

# Під час огляду вогнепальних ушкоджень фіксують

- ❖ місце розташування предмета зі слідами пострілу з прив'язкою його до двох стабільних орієнтирів
- ❖ вид і властивості перепони
- ❖ форму ушкодження на предметі, його розміри; характер країв ушкодження і наявність «мінус тканини»
- ❖ взаємне розташування декількох ушкоджень, їх розміщення на перешкоді

**5. Поняття, предмет та об'єкти  
криміналістичного дослідження  
холодної зброї**



# **Криміналістичне дослідження холодної зброї**

це підгалузь криміналістичного зброєзнавства, що вивчає холодну зброю та конструктивно схожі з нею вироби, сліди їх застосування при вчиненні кримінальних правопорушень та розробляє технічні прийоми, методи і засоби виявлення, фіксації, вилучення та дослідження таких об'єктів з метою розслідування кримінальних правопорушень

# Предмет криміналістичного дослідження холодної зброї

- ❖ використання холодної зброї як засобів або знарядь вчинення кримінальних правопорушень
- ❖ утворення слідів, пов'язаних з виготовленням, володінням і застосуванням холодної зброї
- ❖ закономірності, пов'язані з розробкою технічних прийомів, методів і засобів виявлення, фіксації та вилучення холодної зброї, конструктивно схожих з нею виробів та слідів їх застосування
- ❖ закономірності криміналістичного дослідження холодної зброї, конструктивно схожих з нею виробів та слідів їх застосування

# Об'єкт криміналістичного дослідження холодної зброї

- холодна зброя, окремі її частини, заготовки та напівфабрикати зброї
- конструктивно схожі з холодною зброєю вироби
- матеріали, інструменти та інші засоби (креслення, записи) для виготовлення холодної зброї
- предмети зі слідами від холодної зброї

## **6. Поняття холодної зброї, її класифікація та будова**

# Холодна зброя

Це предмети та пристрої, конструктивно призначені та за своїми властивостями придатні для неодноразового завдання тяжких (небезпечних для життя у момент спричинення) і смертельних тілесних ушкоджень, дія яких заснована на використанні м'язової сили людини та які не мають прямого виробничого або господарсько-побутового призначення

# Класифікація холодної зброї

**За  
конструкцією  
та способом  
нанесення  
тілесних  
ушкоджень**

**Зброя  
безпосередньої дії**

**Зброя  
опосередкованої  
дії**

клинкова

неклинкова

комбінована

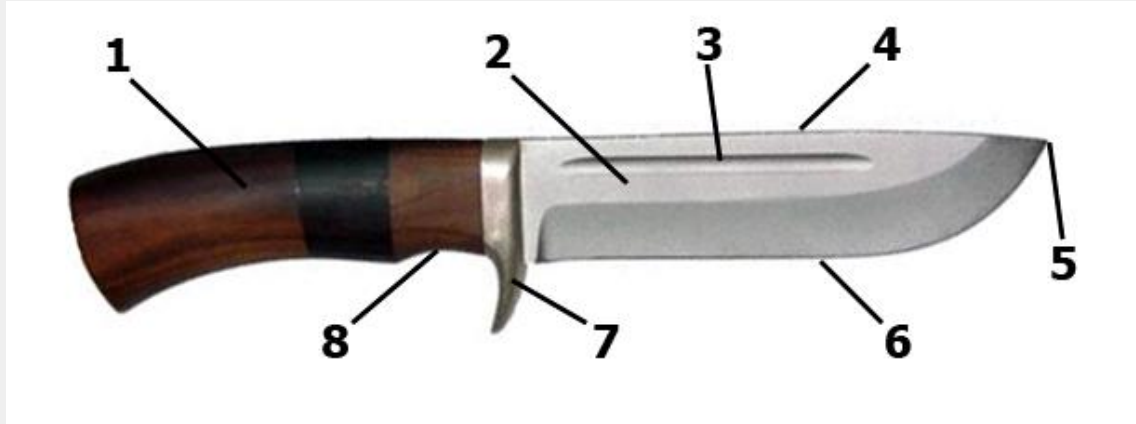
метальна

проста

складна

# Клинкова холодна зброя

Це предмети та пристрої  
вражаючим елементом яких є  
клинок.



1 – руків'я;

2 – клинок;

3 – доло (жолоб);

4 – обух;

5 – вістря клинка;

6 – лезо;

7 – обмежувач;

8 – підпальцева  
виїмка

# Класифікація клинкової холодної зброї

За  
принципом  
дії

рублячої дії

шаблі,  
шашки



колючої дії

кортики, стилети,  
багнети, шпаги,  
рапіри



колючо-рублячої дії

ятагани,  
палаші,  
мечі



колючо-ріжучої дії

кинджали,  
ножові багнети,  
ножі





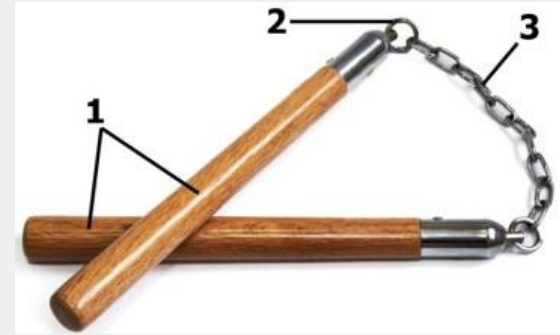
# Неклинкова (ударно-дробильна) холодна зброя

Це предмети та пристрої уражуючим елементом яких є ударна частина (частини) (кістені, бойові батоги, кастети, ударні перстні, булави тощо)



**Рис.** Загальний вигляд кастету:

- 1 – упор для долоні;
- 2 – бойова частина без шипів;
- 3 – проріз для пальців.



**Рис.** Загальний вигляд нунчаку:

- 1 – стрижні;
- 2 – з'єднуюче кільце;
- 3 – ланцюг

# Класифікація неклинкової (ударно-дробильної) холодної зброї

**За  
конструкцією,  
розмірами і  
характером  
застосування**

➤ зброя, що має прямий довгий стрижень з обтяженням на кінці (або без нього), в якій при ударі використовуються маса предмета і радіус його розмаху (палиці, булави, тибки, шестопери)

➤ зброя, що має довільний за довжиною стрижень або петлю, до яких прикріплена на спеціальному підвісі ударна частина, і таким чином при ударі використовується не тільки м'язова сила людини, а й сила інерції ударної частини (кістені, бойові батоги тощо)

➤ зброя, що збільшує силу удару відкритою або стисненою в кулак кистю руки (кастети та ударні перстні тощо)

# Комбінована холодна зброя

Це предмети та пристрої, у яких в одне конструктивне ціле поєднані вражаючі елементи, характерні для різних типів холодної зброї (наприклад, кастет-ніж з клинком та ударною частиною)



# Метальна холодна зброя

Це предмети та пристрої, які призначені для ураження цілі на відстані

**Проста**

метальні ножі,  
сюрікени тощо



**Механічна**

луки, арбалети,  
праці тощо



# Класифікація холодної зброї

**За  
призначенням**

бойова

мисливська

кримінальна

спортивна

# Класифікація холодної зброї

**За способом  
виготовлення**

заводського  
виготовлення

кустарна

саморобна

# **7. Особливості огляду холодної зброї та слідів її дії**

# Особливості огляду холодної зброї

- ❖ Необхідно її брати так, щоб не знищити слідів пальців рук злочинця і не залишити своїх
- ❖ Зброю фотографують за правилами вузлової та детальної фотозйомки
- ❖ Зброю описують у протоколі огляду і вказують її розміщення відносно інших об'єктів на схематичному плані місця події
- ❖ Після огляду зброя відповідним чином упаковується й опечатується про що зазначається в протоколі огляду

